

[Instrukcja Detektora ZOOM+, strona 25](#)

TECHNOLOGIE I FUNKCJE

Detektor ZOOM+ w pełni zaspokaja potrzeby użytkowników w zakresie niesienia pomocy a dodatkowo posiada unikalną funkcję (łatwiejsze lokalizowanie poszkodowanych):

- Namierza sygnały szybko i precyzyjnie
- Łatwy i intuicyjny w obsłudze
- SMART ANTENNA (łatwiejsze lokalizowanie poszkodowanego)
- Precyzyjny autotest
- Intuicyjne uruchamianie trybu poszukiwania
- Duży zasięg i szerokość pasa poszukiwań
- Automatyczne uruchamianie trybu nadawania po 120 sekundach (na wypadek zejścia kolejnej lawiny)

Należy pamiętać, iż detektor lawinowy ORTOVOX ZOOM+ nie uchroni przed lawiną. Nigdy nie należy uprawiać skiturów lub narciarstwa freeride'owego w pojedynkę -tego typu aktywności powinno się zawsze wykonywać w grupach. Natychmiastowe podjęcie akcji ratunkowej przez współtowarzyszy wyposażonych w sondy i łopaty lawinowe jest niemalże jedyną szansą na przeżycie osób zasypanych.

Przed rozpoczęciem użytkowania detektora lawinowego ORTOVOX ZOOM+ konieczne jest uważne przeczytanie instrukcji obsługi a także praktyczne przećwiczenie obsługi i metod ratunkowych wraz ze współtowarzyszami.

Istotne informacje na temat niesienia pomocy, zapobiegania wypadkom oraz najnowszego sprzętu ratunkowego firmy ORTOVOX można znaleźć pod adresem

ortovox.com

Kontakt email:

ortovox@ortovox.com

Rejestracja online: ortovox.com

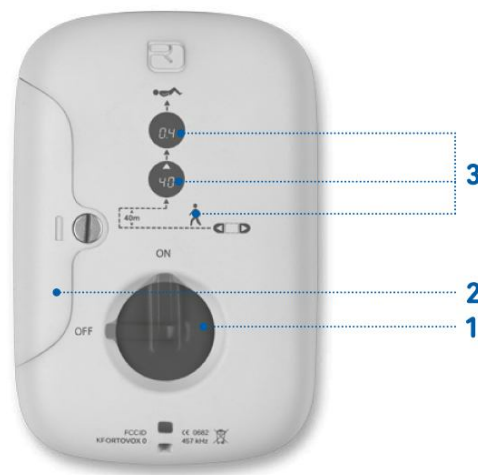
ORTOVOX życzy samych wspaniałych i bezpiecznych wycieczek!

SPIS TREŚCI

Elementy składowe	27
Parametry techniczne	28
Deklaracja zgodności	29
Skrócony przewodnik użytkownika	30
Włączanie, Wyłączania	30
Autotest i tryb nadawania	30
SMART ANTENNA	30
Testowanie z partnerem	31
Lokalizowanie ofiary	32
Wyszukiwanie sygnału	32
Wyszukiwanie wstępne	33
Wyszukiwanie dokładne	34
Lokalizacja	35
Sondowanie	35
Zaawansowana instrukcja użytkownika	37
Automatyczne włączanie trybu nadawania	37
Wielokrotne zasypywanie	37
Interferencja	40
Serwis	40
Gwarancja	41
Index	43
Karta Gwarancyjna	45

ELEMENTY SKŁADOWE

1. Włącznik
2. Zasobnik baterii
3. Poradnik poszukiwania
 - Poszukiwanie sygnału
 - Wyszukiwanie wstępne
 - Wyszukiwanie dokładne



4. Przyciski trybu szukania
5. Przycisk trybu nadawania



6. Strzałka kierunkowa
7. Wskaźnik odległości
8. Wskaźnik wielu zaszypanych
9. Głośnik
10. Dioda trybu nadawania



DANE TECHNICZNE

NAZWA	ORTOVOX ZOOM+
FUNKCJONOWANIE	cyfrowe
OBUDOWA	ergonomiczna, nieprzemakalna, wstrząsoodporna
WYMIARY	118 x 80 x 24 mm
CZĘSTOTLIWOŚĆ	457 kHz

Informacja: ZOOM+ odbiera sygnały od wszystkich standardowych detektorów lawinowych bez wyjątku.

ZASIĘG ODBIORU CYFROWEGO	40 m
SZEROKOŚĆ PASA POSZUKIWAŃ	do 40 m
ZAKRES TEMPERATUR PRACY	od -20 ⁰ C do +40 ⁰ C

Informacja: Jeśli detektor zamoknie nie wolno suszyć go przy pomocy bezpośrednich źródeł ciepła jak np. suszarki do włosów. Ciepło dostarczane w tak bezpośredni sposób może całkowicie uszkodzić urządzenie w sposób uniemożliwiający naprawę.

ZASILANIE	1 alkaliczna bateria typu AA 1,5 V LR 06
CZAS PRACY	nadawanie około 250 godzin odbior około 15 godzin
WAGA	około 180 g łącznie z bateriami etui do noszenia: około 98 g

DODATKOWE FUNKCJE

- Analiza sygnału
- **SMART ANTENNA**
- Automatyczne uruchamianie trybu transmisji (na wypadek zejścia kolejnej lawiny)
- Informowanie o wielu ofiarach zasypania

SKRÓCONY PRZEWODNIK UŻYTKOWANIA

WŁĄCZANIE I WYŁĄCZANIE

Włączanie

Przekręć włącznik ON-OFF (1) zgodnie z ruchem wskazówek zegara do pozycji "ON" -włącznik blokuje się automatycznie aby zapobiec przypadkowemu wyłączeniu urządzenia.

Wyłączanie:

Wciśnij włącznik ON-OFF (1) aby go odblokować a następnie przekręć w kierunku przeciwnym do ruchu wskazówek zegara.

AUTOTEST I TRYB NADAWANIA

(Urządzenie w trybie nadawania)

Autotest jest wyświetlany na ekranie detektora. Pierwsze pięć par liczb reprezentuje numer seryjny urządzenia. Podczas Autotestu sprawdzane jest nadawanie, odbiór, funkcja smart antenna, sensor a także stan baterii. Pozostała ilość energii w bateriach jest określana w procentach (np. "99"). Jeżeli stan naładowania baterii wynosi mniej niż 50% zostanie wyemitowany sygnał dźwiękowy.

NADAWANIE

Jeśli Autotest zakończy się pomyślnie, ZOOM+ rozpocznie nadawanie a dioda nadawania (10) zacznie migać.

OSTRZEŻENIE

Jeśli zostanie wykryta usterka lub jakakolwiek niesprawność urządzenia podczas Autotestu, wówczas na ekranie zostaną wyświetlone litery "EE".

Ostrzeżenie może być spowodowane obecnością telefonów komórkowych, urządzeń bezprzewodowych, dużych metalowych przedmiotów lub silnym polem magnetycznym w bezpośrednim sąsiedztwie detektora lawinowego.



ZNACZENIE OSTRZEŻENIA "EE"

Jeśli podczas Autotestu zostanie wyświetlona informacja "EE" dotycząca braku sprawności należy powtórzyć test w otoczeniu pozbawionym zakłóceń. Istotne jest, aby w pobliżu nie znajdowały się inne detektory. Należy wyłączyć wszystkie urządzenia mogące powodować interferowanie (nakładanie się fal) takie jak min. telefony komórkowe, systemy radiowe lub odsunąć je na znaczną odległość. Jeżeli komunikat o błędzie się nadal pojawia, detektor powinien zostać oddany do serwisu.

Informacja Osoby korzystające ze stymulatorów serca powinny nosić ZOOM+ po prawej stronie swojego ciała. Należy zapoznać się z zaleceniami producenta stymulatora.

SMART ANTENNA

Działanie jest wyświetlane na ekranie przez 20 sekund.

W pozycji poziomej ZOOM+ nadaje przy pomocy anteny osi X.

W pozycji pionowej ZOOM+ nadaje przy pomocy anteny osi Y.



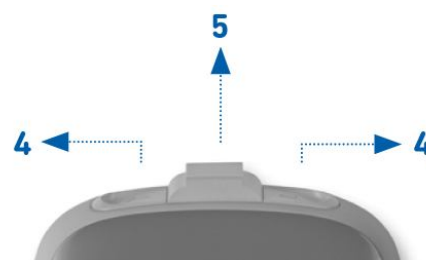
SPRAWDZANIE PARTNERA (= CODZIENNY TEST)

- Włącz ZOOM+
- Uruchom tryb SZUKANIA (ODBIORU). Przesuń w kierunku brzegów (na zewnątrz) oba przyciski (4) równocześnie
- Jeżeli testowany detektor nadaje poprawnie to na ekranie zostanie wyświetlony odczyt, np. "0.5" (odległość testowanego detektora)
- W przypadku gdy w zasięgu ZOOM+ nie znajduje się żaden nadajnik (detektor) to na wyświetlaczu ukazany zostanie symbol dynamicznego wyszukiwania sygnału ("S").



LOKALIZOWANIE

Przesuń w kierunku brzegów (na zewnątrz) **OBA PRZYCISKI (4) równocześnie -przycisk zmiany trybu (5)** wysunie się do góry. Informacje dotyczące sytuacji poszukiwania zostaną automatycznie wyświetlone.

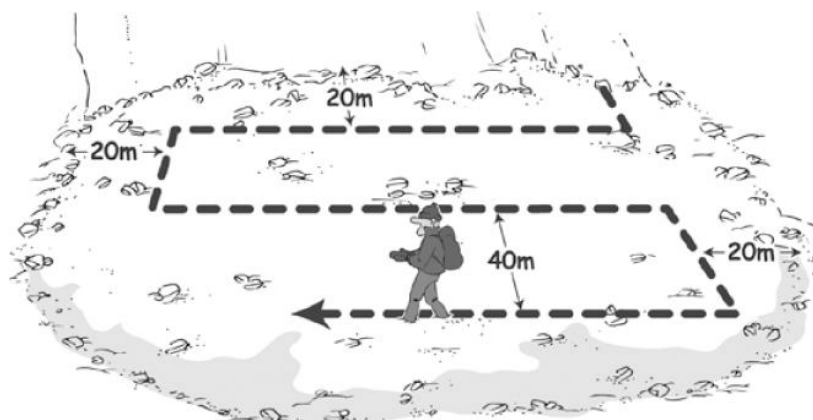


Informacja ORTOVOX zaleca wyłączenie telefonów komórkowych oraz sprzętu radiowego na czas prowadzenia poszukiwań.



WYSZUKIWANIE SYGNAŁU

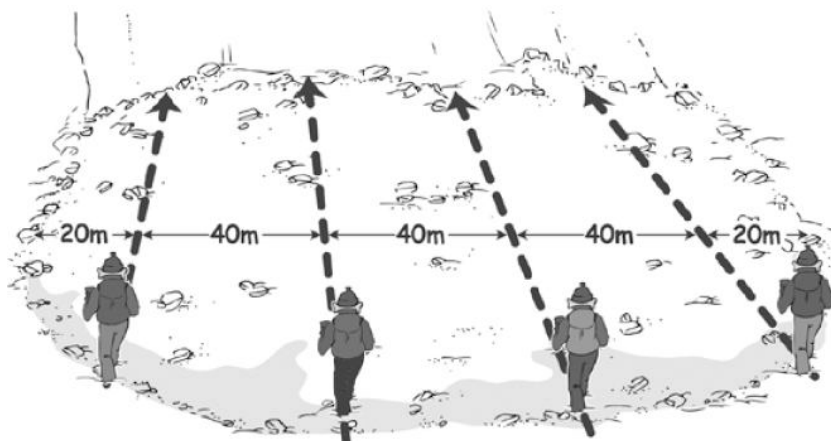
Podczas wyszukiwania (czyli szukania pierwszego sygnału) należy wykonywać poziome ruchy wahadłowe (w lewo i w prawo) w zakresie kąta 30° przy umiarkowanym przechyleniu w górę i w dół. Dzięki temu rekompensuje się ewentualne, niekorzystne ułożenie anteny szukanego detektora, a zatem sygnał może zostać szybciej rozpoznany. Szerokość pasa poszukiwań wynosi 40 m! Symbol dynamicznego wyszukiwania ("S") będzie wyświetlany na ekranie do momentu odebrania pierwszego sygnału.



people

MNOGIE POSZUKIWANIE

Odległość pomiędzy szukającymi powinna wynosić 40 m., natomiast odległość szukających od krawędzi lawiniska nie może przekraczać 20 m.

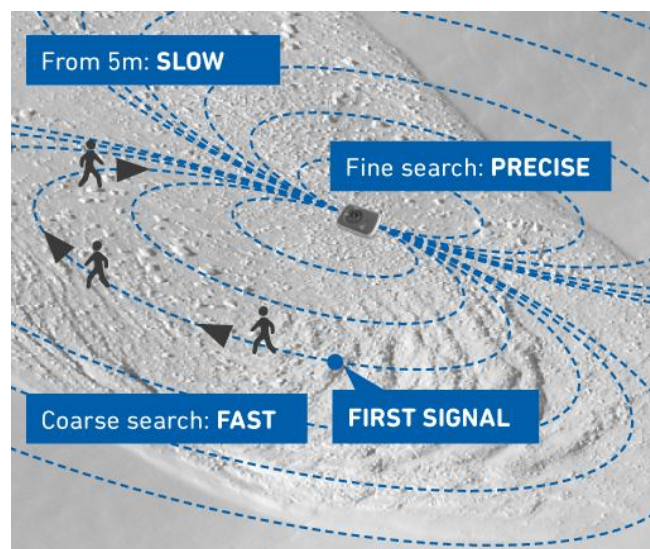


Instrukcja Detektora ZOOM+, strona 34

WYSZUKIWANIE WSTĘPNE

Podczas wyszukiwania wstępnego używaj detektora ZOOM+ w pozycji poziomej! Na odcinku około 40 m od zasypanego lawiną strzałka kierunkowa (6) i wskaźnik odległości (7) pojawią się na ekranie.

Dokładna analiza sygnału prowadzi poszukującego bezpośrednio do celu. Wyszukiwanie wstępne może wystąpić jako "szybkie".



Wraz ze zbliżaniem się do zasypanego, sygnał dźwiękowy (9) emitowany przez wbudowany głośnik przyspiesza i staje się głośniejszy. W tym samym czasie wartość wyświetlana na wskaźniku odległości maleje.



PRZYKŁADOWE WSKAZANIE WYŚWIETLACZA

Najbliższy nadajnik znajduje się w odległości 20 m. Kierunek: prosto przed siebie! Wyświetlacz informuje o obecności kilku nadajników (8).



WYSZUKIWANIE DOKŁADNE

Wyszukiwanie dokładne uruchomi się automatycznie, kiedy odległość między urządzeniami nie przekracza 2 m. W tym trybie strzałka wskazująca kierunek jest wyłączona.

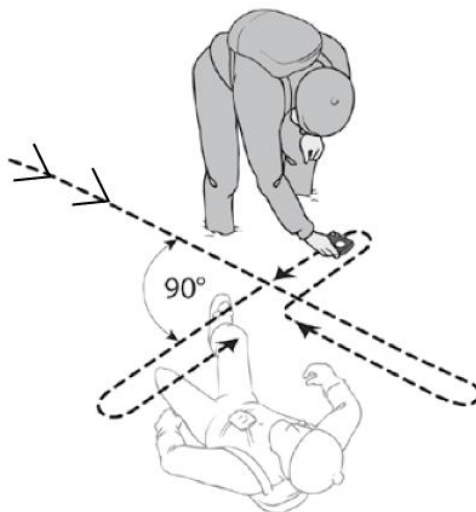
Najbliższy nadajnik znajduje się w odległości 0,5 m. Wyświetlacz informuje o obecności kilku nadajników - w kolistym obszarze o średnicy 10 m znajduje się wiele nadajników. Wraz ze zbliżaniem się do zasypanego emitowany sygnał dźwiękowy zwiększa swoją częstotliwość i głośność.

Podczas dokładnego wyszukiwania należy wykonywać ruchy oparte na figurze krzyża celem określenia położenia z maksymalną dokładnością; nie wolno obracać detektora!

W tym momencie wskaźnik odległości wyświetla minimalną wartość. Poszkodowany został zlokalizowany.

LOKALIZACJA I SONDOWANIE

Dokładną lokalizację zasypanego należy określić przy pomocy sondy. Dla zachowania największej precyzji poszukiwań, odległości pomiędzy kolejnymi prostopadłymi wbiciami sondy (należy zachować ostrożność) nie powinny przekraczać 20 cm. Po określeniu dokładnej lokalizacji poszkodowanego sonda powinna pozostać w śniegu wskazując miejsce poszukiwań.



Instrukcja Detektora ZOOM+, strona 36

Podczas korzystania z sondy, kąt pomiędzy zboczem a sondą powinien zawsze wynosić 90° .



ODKOPYWANIE

W przypadku płytkich zasypań (do 1 m) należy natychmiast rozpocząć odkopywanie wokół sondy i jak najszybciej zapewnić poszkodowanemu dopływ powietrza. Przy głębszych zasypaniach, odkopywanie należy zacząć nieco poniżej, w dół zbocza, odpowiednio do głębokości zasypiania.



ZAAWANSOWANA INSTRUKCJA UŻYTKOWANIA

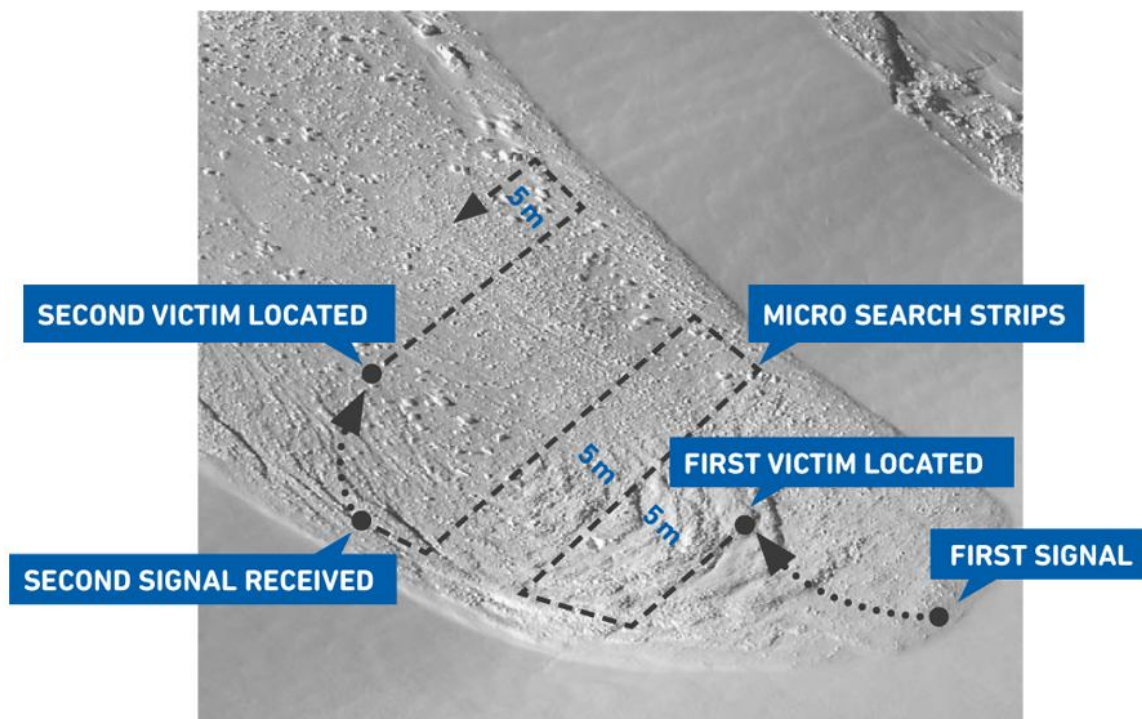
AUTOMATYCZNE URUCHAMIANIE TRYBU TRANSMISJI W PRZYPADKU ZEJŚCIA KOLEJNEJ LAWINY

Bez względu na uruchomiony tryb, detektor ZOOM+ automatycznie przełączy się w tryb nadawania, jeżeli pozostanie w bezruchu przez więcej niż 120 sekund.

STRATEGIA WYSZUKIWANIA W PRZYPADKU WIELU ZASYPAŃ

1. METODA PROWADZENIA POSZUKIWAŃ NA MIKROPASACH [MICRO SEARCH STRIP METHOD]

Po odnalezieniu i uratowaniu przez poszukiwaczy pierwszej ofiary rejon zejścia lawiny zostaje podzielony na pięciometrowe pasy poszukiwań. Z chwilą gdy następny sygnał zostanie rozpoznany jako najsilniejszy nastąpi natychmiastowe lokalizowanie. W tym momencie detektor ZOOM+ zacznie prowadzić poszukującego do kolejnej ofiary zasypania.



2. METODA SEKTORÓW ORTOVOXA [ORTOVOX SECTOR METHOD]

1. SEKTOR:

Po odnalezieniu i odkopaniu pierwszego poszkodowanego należy wyłączyć jego nadajnik, a przypisany mu fragment lawiny oznaczyć jako sektor pierwszy.

2. SEKTOR:

Należy rozpocząć poszukiwanie od strony lewej.

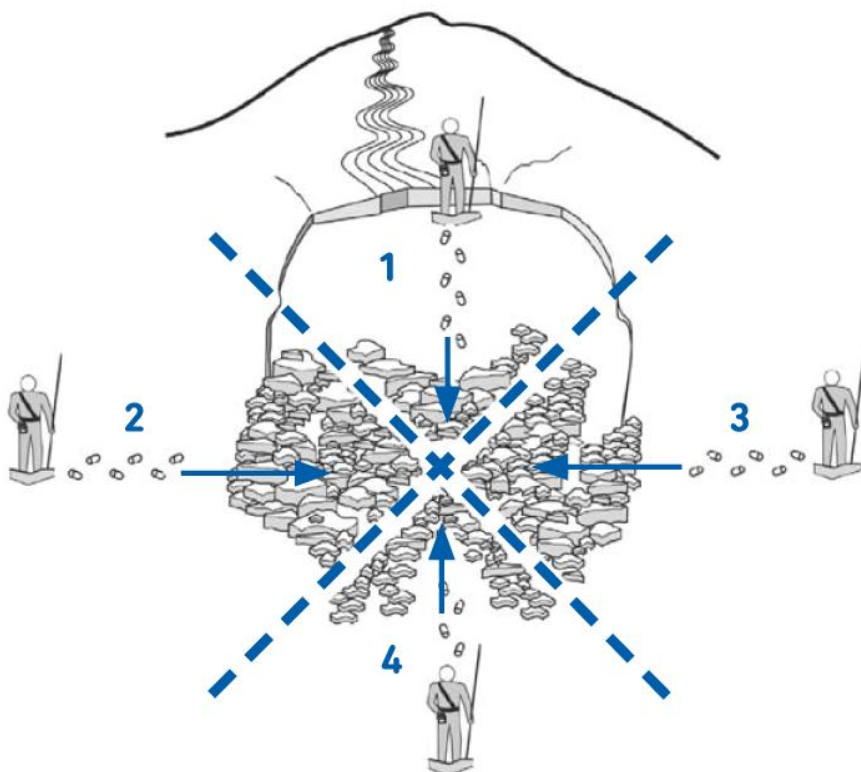
3. SEKTOR:

Należy rozpocząć poszukiwanie od strony prawej.

4. SEKTOR:

Należy rozpocząć poszukiwanie od dolnego brzegu obszaru przysypanego lawiną.

Uwaga Sygnały zlokalizowane podczas wcześniejszych poszukiwań mogą wystąpić w trakcie kolejnych. Poszukujący powinien zwrócić szczególną uwagę na sygnały w obrębie zasypanego obszaru, które wcześniej nie zostały oznaczone.



NAKŁADANIE SIĘ SYGNAŁÓW - ROZDZIELANIE SYGNAŁÓW

ZOOM+ prowadzi pomiar i analizę przesyłanego sygnału. Jeżeli w tym samym czasie (równoczesny przesył i równoczesne przerwy w przesyłaniu) zostanie odebrany sygnał z kilku nadajników, to wystąpi wtedy nałożenie się sygnałów. W przypadku wystąpienia zjawiska nakładania się sygnałów, strzałka wskazująca kierunek przestaje być wyświetlana na ekranie urządzenia (np. 40 m i kilka odebranych sygnałów).



WAŻNE INFORMACJE NA TEMAT ROZDZIELANIA SYGNAŁÓW

Wizualne przedstawienie sytuacji poszkodowanego i rozdzielanie sygnału pomaga w znalezieniu jednej lub, przede wszystkim, kilku ofiar. Niemniej jednak pragniemy poinformować o ważnych, fizycznych aspektach poszukiwań ofiar lawiny: Gdy zdarzy się wypadek, często nawet kilka osób zostaje zasypanych i ich detektory zaczynają nadawać sygnał w tym samym czasie. W takiej sytuacji (w zależności od rytmu indywidualnych nadajników) może się zdarzyć, że dwa lub nawet więcej nadajników będzie wysyłać sygnał równocześnie przez dłuższy okres czasu. To może doprowadzić do nakładania się sygnałów, w szczególności, gdy w użyciu są jednocześnie urządzenia analogowe i cyfrowe. Nałożone na siebie sygnały są nie do rozróżnienia z technicznego punktu widzenia. W tej fazie sygnał z pojedynczego nadajnika nie może zostać rozpoznany w znaczeniu analogowym lub cyfrowym. Taki stan może utrzymać się przez 30 sekund a w najgorszych przypadkach, nawet dłużej. Należy odczekać do momentu uzyskania prawidłowego sygnału. W trakcie występowania tego fizycznego zjawiska wskazane jest korzystanie z ORTOVOX ZOOM+ przy zastosowaniu strategii lokalizowania:

Stosowanie **Metody Sektorów Ortovox [ORTOVOX SECTORS METHOD]** (Strona 38).

WYMIANA BATERII

(detektor jest wyłączony)

Odkręć śrubkę zasobnika baterii i włóż nowe, alkaliczne baterie typu AA 1,5V. Podczas zmieniania baterii zwróć szczególną uwagę na polaryzację (bieguny plus i minus). Używaj tylko baterii uznanych firm.

INTERFERENCJA

Interferowanie sygnału może wystąpić podczas burzy, w pobliżu źródeł energii, systemów radiowych, telefonów komórkowych oraz innych urządzeń elektronicznych. Telefony komórkowe i sprzęt radiowy powinny zostać wyłączone na czas poszukiwań. Detektory powinny być oddalone od metali, telefonów komórkowych, sprzętu radiowego, a także przedmiotów generujących pole magnetyczne na dystans co najmniej 50 cm.

SERWIS

ZOOM+ jest urządzeniem ratunkowym, od którego sprawnego działania może zależeć czyjeś życie. Elektroniczne podzespoły mogą ulec uszkodzeniu dlatego zalecamy aby detektor przeszedł przegląd przed upływem okresu, którego końcowa data podana jest na plombie.

Prosimy o skorzystanie z naszego serwisu (na żądanie testującego) w sezonie letnim, tak aby na początku sezonu zimowego detektor był w pełni sprawny i gotowy do użycia.

W przypadku wystąpienia usterek lub w celu przeprowadzenia przeglądu technicznego należy skontaktować się ze sklepem, w którym owe urządzenie zostało zakupione.



GWARANCJA

Nowy detektor ORTOVOX objęty jest gwarancją obowiązującą przez dwa lata od daty zakupu na podstawie wypełnionej karty gwarancyjnej oraz dowodu zakupu (paragonu lub faktury).

Jeżeli ZOOM+ zostanie zarejestrowany okres gwarancyjny przedłuży się o kolejne trzy lata. Całkowity okres gwarancyjny po zarejestrowaniu urządzenia wynosi zatem pięć lecz nie dłużej niż sześć lat od daty wyprodukowania.

Data produkcji detektora została umieszczona na plombie wewnątrz zasobnika baterii, np. numer 2017 oznacza, że gwarancja jest ważna do 2017 roku oraz, że urządzenie zostało wyprodukowane pięć lat wcześniej, w roku 2012. Plomba przypomina również o zalecanym przeglądzie technicznym, który powinien być przeprowadzony właśnie w 2017 roku.

Numer "1.057" informuje o partii oraz indywidualnym numerze urządzenia ZOOM+. W ramach gwarancji ORTOVOX, wadliwe części zostaną bezpłatnie naprawione lub nastąpi wymiana detektora na urządzenie o tych samych parametrach.

Uszkodzenia wyrządzone na skutek niewłaściwego użytkownika lub będące następstwem naturalnego zużycia nie są objęte umową gwarancyjną. Gwarancja traci ważność w przypadku wylania baterii (umowa gwarancyjna nie obejmuje baterii).

Gwarancja nie obejmuje żadnych usterek powstałych z winy użytkownika. Egzekucja gwarancji nie przedłuża (ani nie rozpoczyna nowego) okresu gwarancyjnego.



WAŻNE UWAGI

Jeżeli detektor nie jest używany przez długi okres czasu, np. podczas sezonu letniego, należy usunąć z niego baterie. W przypadku wylania baterii gwarancja traci ważność. Zabronione jest używanie ładowalnych baterii (akumulatorki, np. Ni-Cd ogniwa). Akumulatorki generują dużo niższe napięcie, co skraca zasięg i czas działania detektora. Ponadto, wadliwe akumulatory nie są poprawnie rozpoznawane (po zakończeniu procesu pełnego ładowania wskazują pełny poziom, lecz mogą ulec całkowitemu rozładowaniu w bardzo krótkim czasie) co może spowodować zagrożenie życia.

WAŻNE UWAGI

Detektor lawinowy ORTOVOX został stworzony, aby wspomagać poszukiwanie współtowarzyszy zasypanych przez lawinę! Przebywanie w obszarach zagrożonych zejściem lawiny jest potencjalnie niebezpieczne i jako takie powinno odbywać się wyłącznie w towarzystwie doświadczonych osób. Skuteczne posługiwanie się detektorem lawinowym wymaga odpowiedniego przygotowania - treningu i praktyki. Detektor powinien być noszony pod ubraniem wierzchnim, blisko ciała. ORTOVOX szczególnie zaleca uważne przeczytanie załączonej instrukcji użytkowania detektora lawinowego. Podczas wędrówek poza szlakiem i w terenie zagrożonym lawinami powinno się zawsze zabierać ze sobą łopatę i sondę. Nigdy nie należy oddalać się od grupy. Zalecane jest planowanie wypraw w oparciu o aktualne prognozy dotyczące rejonów o podwyższonym ryzyku zejścia lawin:

www.ortovox.com

Przed wejściem na teren zagrożony lawinami należy upewnić się czy wszystkie detektory działają poprawnie oraz czy baterie będące na wyposażeniu są w dobrej kondycji.

ORTOVOX ZOOM+ spełnia maksymalne wymagania bezpieczeństwa i charakteryzuje się prostotą obsługi.

Dystrybutor:

BAKOSPORT S.C., 05-077 Warszawa ul. Cieplarniana 28, tel. 22 773 33 10, www.bakosport.pl